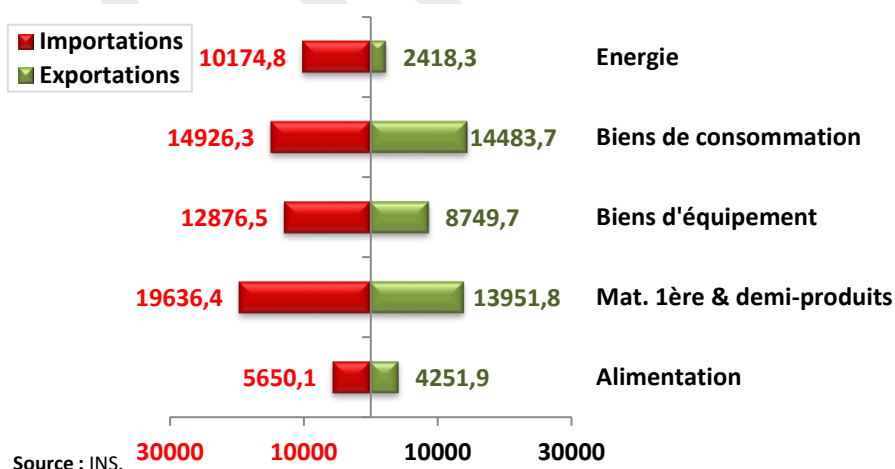


BALANCE COMMERCIALE GLOBALE

- Le déficit de la balance commerciale globale du pays au cours de l'année 2019 a augmenté en comparaison à l'année précédente enregistrant une hausse de **2,0%** en décembre 2019 (-19408,7 MD¹) par rapport à fin décembre 2018 (-19022,9 MD).
- Le total des importations est passé de 60010,3 MD en décembre 2018 à 63264,1 MD en décembre 2019 soit une hausse de **5,4%**.
- Les exportations ont augmenté de **7,0%** passant de 40987,4 MD à 43855,4 MD.
- Les deux groupes de produits celui de l'énergie et celui des matières premières et demi-produits ont représenté ensemble **47,1%** des importations totales du pays.
- Les importations alimentaires n'ont représenté que **8,9%** des importations totales.

Structure des échanges de la Tunisie à fin Décembre 2019 (en MD)



¹ MD : Millions de dinars.

سجل الميزان التجاري الغذائي خلال سنة 2019 عجزا بقيمة 1398,2 م د مقابل عجز بقيمة 476,1 م د في نفس الفترة من السنة المنقضية، إذ بلغت نسبة تغطية الواردات بالصادرات 75,3% مقابل 91,1% خلال شهر ديسمبر 2018. وسجلت قيمة الصادرات الغذائية انخفاض بنسبة 13,0% في حين ارتفعت الواردات بنسبة 5,4%. ويعود هذا العجز الى ارتفاع نسق الواردات الراجع لارتفاع أسعار الحبوب إلى جانب تراجع نسق صادرات زيت الزيتون.

BALANCE COMMERCIALE ALIMENTAIRE

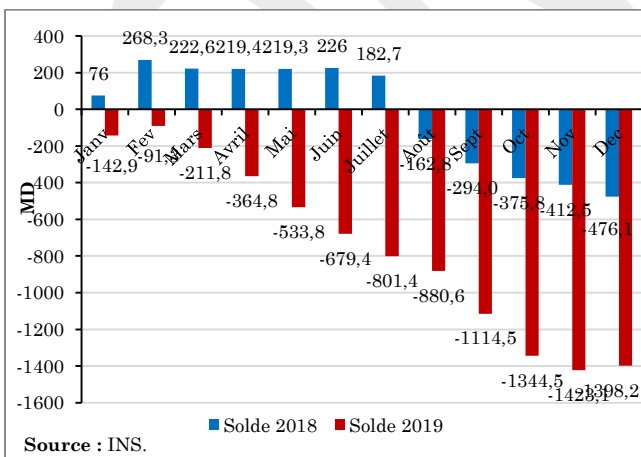
- La balance commerciale alimentaire a enregistré à fin décembre 2019 un déficit de **1398,2 MD** contre un déficit de **476,1 MD** durant la même période de l'année précédente ; enregistrant ainsi, un taux de couverture de **75,3%** en 2019 contre **91,1%** en 2018. Toutefois, ce déficit représente seulement **7,2%** de celui de la balance commerciale globale.
- En termes de valeur, les exportations alimentaires ont enregistré une baisse de **13,0%** alors que les importations ont augmenté de **5,4%**.
- Le déficit est le résultat de la hausse de la valeur des importations en particulier celles des céréales suite à la hausse des prix et la réduction du rythme des exportations de l'huile d'olive.

Balance commerciale alimentaire à fin Décembre 2019

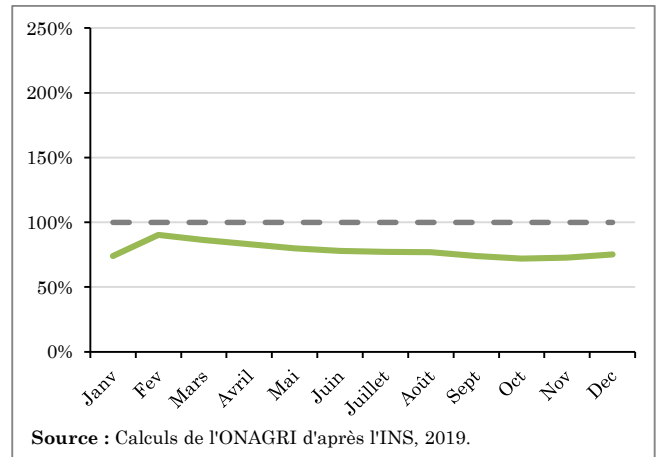
	En MD		Variation (%)	
	12 mois-18	12 mois-19	2018/17	2019/18
Exportations	4885,8	4251,9	48,1	-13,0
Importations	5361,9	5650,1	15,1	5,4
Solde	-476,1	-1398,2	-	-
Taux de couverture (%)	91,1	75,3	-	-

Source : INS.

Evolution du solde cumulé de la balance commerciale alimentaire au cours des douze mois de 2018 et 2019.

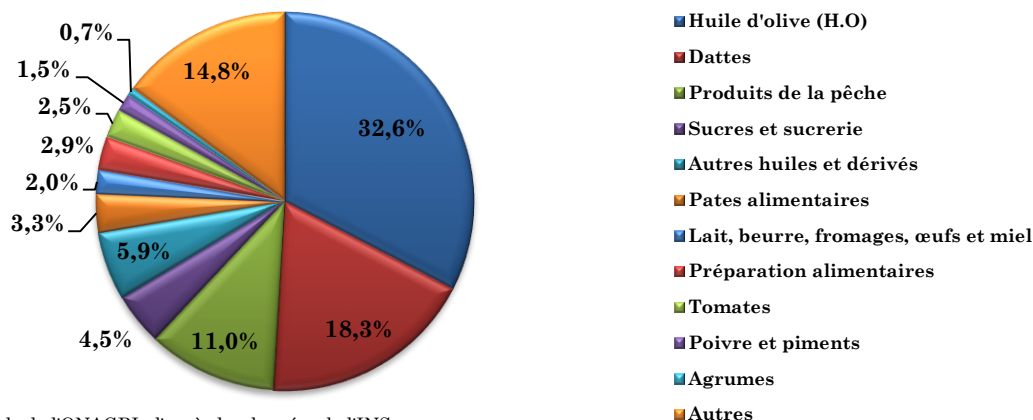


Taux de couverture cumulé de la balance commerciale alimentaire au cours des douze mois de 2019.



EXPORTATIONS

Part des produits exportés dans les exportations alimentaires totales à fin décembre 2019



Source : Calculs de l'ONAGRI d'après les données de l'INS.

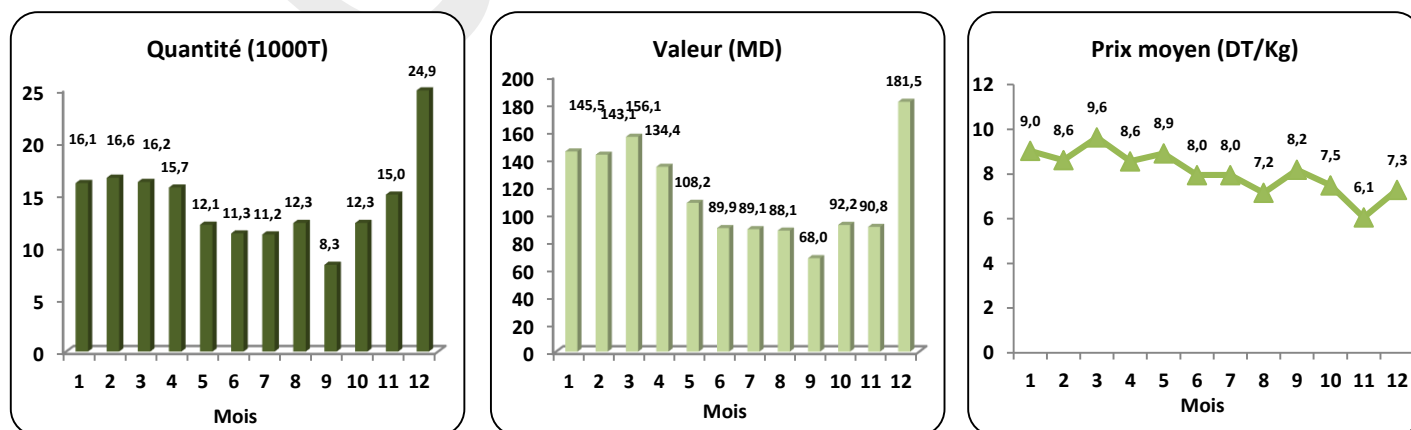
Evolution des principaux produits exportés à fin décembre 2019 et 2018

Produits	2018	2019	2019/18	2018	2019	2019/18	2018	2019	2019/18
	Quantités (1000 T)		%	Valeur (MD)		%	Prix (DT/Kg)		%
Huile d'olive	229,4	172,0	-25,0	2125,0	1386,9	-34,7	9,26	8,06	-13,0
Produits de la pêche	22,7	22,6	-0,4	463,7	469,4	1,2	20,43	20,77	1,68
Dattes	124,0	113,9	-8,1	744,1	780,0	4,8	6,00	6,85	14,1
Agrumes	13,9	17,7	27,3	22,6	30,3	34,1	1,63	1,71	5,3
Tomates	22,3	20,0	-10,0	78,4	104,6	33,4	3,52	5,22	48,2

Source : Calculs de l'ONAGRI d'après les données de l'INS.

Les prix à l'exportation ont observé une baisse de 13,0% pour l'huile d'olive par rapport à l'année précédente. Par contre ceux des tomates et des dattes ont augmenté respectivement de 48,2% et de 14,1%.

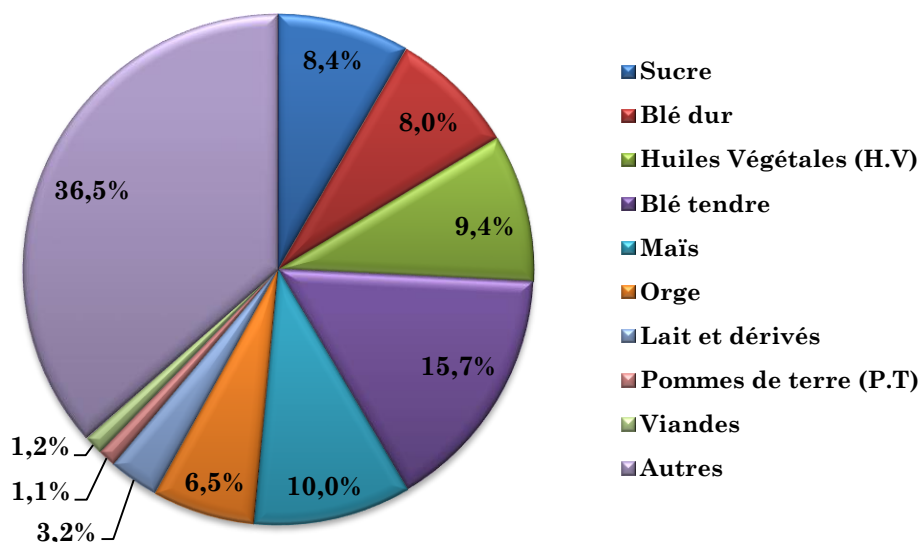
Evolution mensuelle des exportations de l'huile d'olive au cours de 2019



Source : Calculs de l'ONAGRI d'après les données de l'INS.

IMPORTATIONS

Part des produits importés dans les importations alimentaires totales à fin décembre 2019



Source : Calculs de l'ONAGRI d'après les données de l'INS.

Evolution des principaux produits importés à fin décembre 2019 et 2018

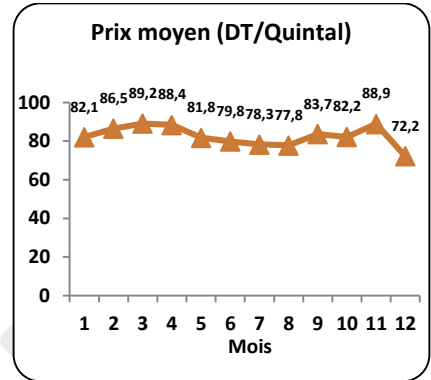
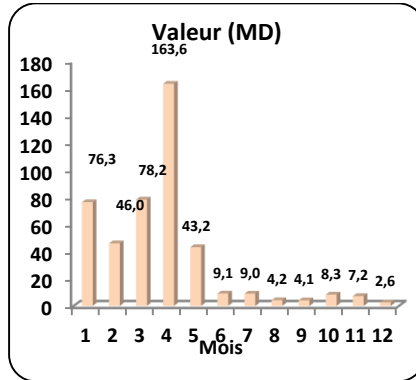
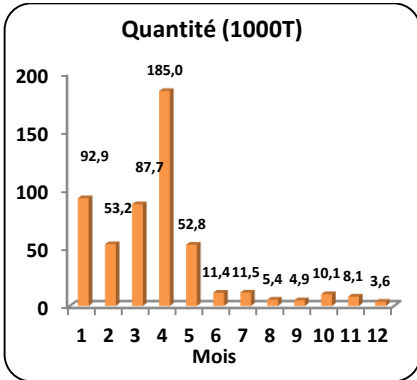
Produits	2018	2019	2019/18	2018	2019	2019/18	2018	2019	2019/18
	Quantités (1000 T)			Valeur (MD)			Prix (DT/Kg)		
Blé dur	729,5	526,6	-27,8	557,7	451,8	-19,0	0,76	0,86	12,2
Blé tendre	1271,1	1327,7	4,5	734,8	889,2	21,0	0,58	0,67	15,9
Orge	658,0	542,7	-17,5	403,2	367,2	-8,9	0,61	0,68	10,4
Maïs	865,9	1025,9	18,5	437,8	565,4	29,1	0,51	0,55	9,0
Pomme de Terre	29,2	40,8	39,7	44,2	64,9	46,8	1,51	1,59	5,1
Viandes	5,2	6,8	30,8	52,2	67,3	28,9	10,04	9,90	-1,4
Lait et dérivés	29,2	30,8	5,5	141,5	179,5	26,9	4,85	5,83	20,3
Huiles Végétales	235,7	262,0	11,2	480,3	532,5	10,9	2,04	2,03	-0,3
Sucre	715,8	497,5	-30,5	611,4	472,6	-22,7	0,85	0,95	11,2
Tx de Soja	37,1	13,6	-63,3	43,3	14,4	-66,7	1,17	1,06	-9,3

Source : Calculs de l'ONAGRI d'après les données de l'INS.

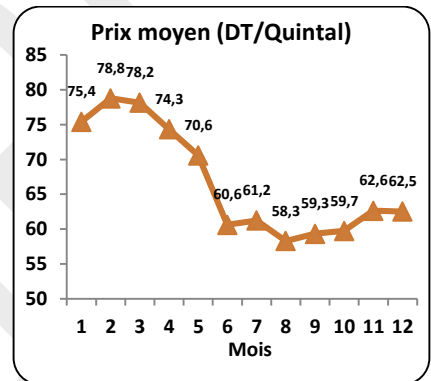
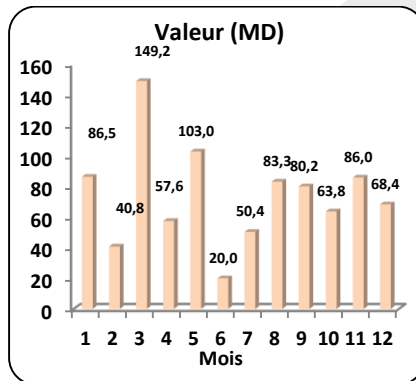
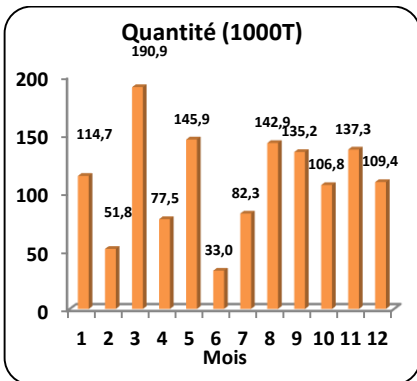
Les prix à l'importation des céréales ont connu une hausse (15,9% pour le blé tendre, 12,2% pour le blé dur et 10,4% pour l'orge). Il en est de même pour le prix du lait et dérivés (+20,3), le prix du sucre (+11,2%) et le prix de la pomme de terre (+5,1%). Alors que les prix des viandes et des huiles végétales ont légèrement baissé respectivement de (-1,4%) et de (-0,3%).

Evolution mensuelle des importations des céréales au cours de 2019

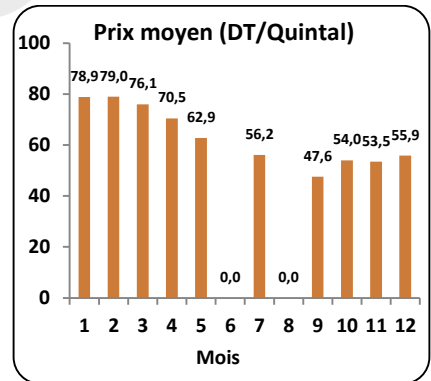
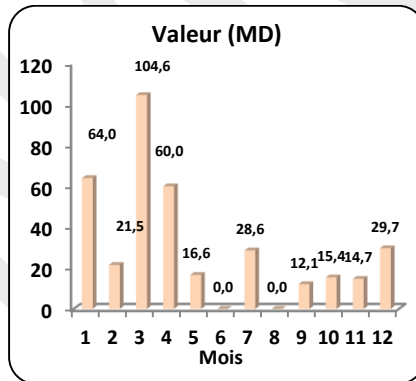
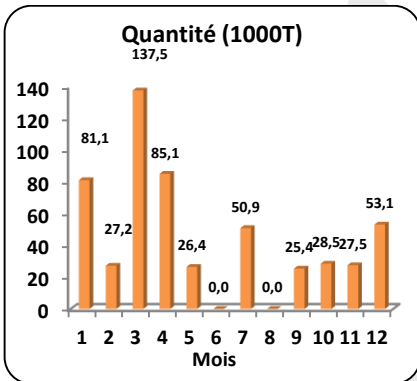
Blé dur



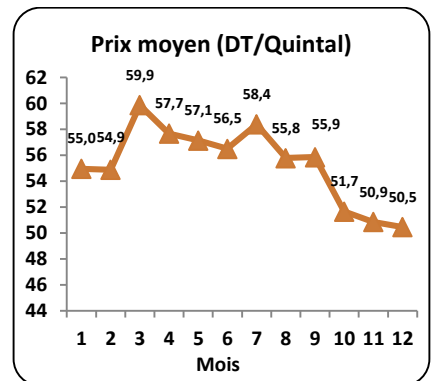
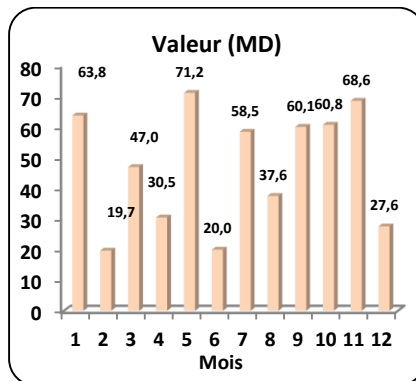
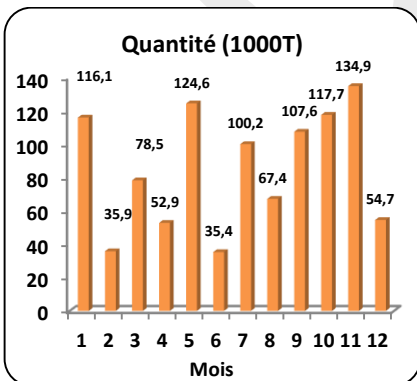
Blé tendre



Orge



Maïs



Source : Calculs de l'ONAGRI d'après les données de l'INS.

Elaboré par Mme Yosra DOUIRI.